



ИНСТРУКЦИЯ ПО МОНТАЖУ ОГРАЖДЕНИЙ ИЗ ДПК



ИНСТРУКЦИЯ ПО МОНТАЖУ

ОГРАЖДЕНИЙ ИЗ ДПК

ОГЛАВЛЕНИЕ

1. Общие указания
2. Обработка
3. Изменение цвета
4. Чистка и уход
5. Физико механическое воздействие
6. Хранение и транспортировка
7. Нормы монтажа
8. Гарантийный срок
9. Комплектация
10. Монтаж прямых секций ограждений
11. Варианты исполнения секций ограждений

1 ОБЩИЕ УКАЗАНИЯ

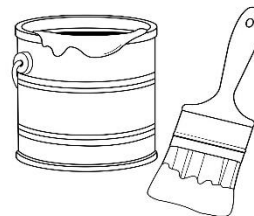
1.1 Положения данного руководства разработаны на основе стандартных вариантов монтажа древесно-полимерного композита. В силу множества возможных вариантов форм и размеров ограждений, террасных покрытий оснований, климатических условий, в нем не рассматривается каждый индивидуально взятый случай.

1.2 При наличии специфических конфигураций, объектов, нестандартных конструктивных решений, либо любых других вариантов монтажа отличных от указанных в данном руководстве, для получения гарантии на установленную продукцию вам потребуется специально разработанное техническое решение. Отправьте ваш запрос по адресу info@tehnodpk.ru в теме письма укажите: Разработка индивидуального технического решения для монтажа.

1.3 В связи с техническим прогрессом, данное руководство по монтажу может быть в любое время подвергнуто изменениям. Его последняя редакция всегда представлена на сайте tehnodpk.ru. Пожалуйста, соблюдайте требования данного руководства, так как в противном случае аннулируется действие гарантии. Гарантия распространяется в случае использования инструкции, выпущенной не старше 6 месяцев с даты покупки древесно-полимерного композита, производимого компанией ТехноДПК

2 ОБРАБОТКА

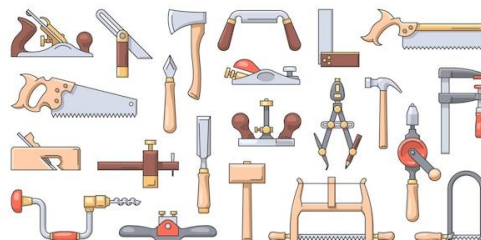
2.1 Ограждения ТехноДПК из ДПК не требуют никакой специальной обработки. Существует возможность покрыть лаком, маслом или краской (рекомендуется, выдержать от 4–6 месяцев после монтажа и обязательно попробуйте предварительно на небольшом участке).



2.2 Запрещается обработка изделий из ДПК специальными защитными средствами для древесины (антисептическими, огнезащитными).



2.3 Ограждения из ДПК можно пилить, фрезеровать или сверлить всеми обычными деревообрабатывающими инструментами. Для торцевания ограждений рекомендуется использовать диск по алюминию.



2.4 При температурах ниже 5 С запрещается монтаж ограждений, так как при низких температурах, ввиду линейного расширения элементы ограждений из ДПК могут изменить свои габариты по длине, ширине, и толщине в меньшую сторону.



3 ИЗМЕНЕНИЕ ЦВЕТА

3.1 Ограждения Техно ДПК прокрашены по всей массе и с течением времени выцветают естественным образом, не теряя основного цветового тона. Это продукт на основе древесины, поэтому со временем следует ожидать естественного изменения его цвета, обусловленного воздействием УФ-излучения и атмосферного воздействия. Это может происходить прежде всего в первые дни и месяцы (в зависимости от погодных условий), что не свидетельствует о каком-либо дефекте.

3.2 Незначительные перепады цвета элементов ограждения ТехноДПК из ДПК одной партии, является нормой и подчеркивает естественную фактуру древесины. В процессе эксплуатации элементы ограждения могут выцветать до оттенка линии среза. ТехноДПК не гарантирует точность цветовой палитры, так как при производстве вероятны лёгкие изменения в оттенках, которые зависят от цвета сырьевой составляющей и скорости проведения экструзии. Ввиду этого древесно-полимерный композит не производится в соответствии с каталогом RAL.

4 ЧИСТКА И УХОД

4.1 Для продолжительного сохранения первоначального внешнего вида ограждения ТехноДПК требуется регулярно очищать его водой из шланга с добавками мягкого моющего средства (обязательно попробовать предварительно на небольшом участке), либо с помощью бытового инвентаря (губки, мягкой щетки, тряпки).

4.2 Значительные загрязнения необходимо удалять сразу после их появления. При наличии трудноудаляемых загрязнений можно применять аппарат высокого давления (максимум 20 см расстояние до поверхности покрытия, не использовать грязеочистительную фрезу). Пятна от масла, жира, кофе, свеклы и т. п. хорошо удаляются такими средствами как: специальный спрей-пятновыводитель, жидкие

чистящие средства. После чистки, обязательно, промыть ограждения из ДПК большим количеством воды.

4.3 Для уборки снега с поверхности можно использовать мягкую щетку. Запрещено долбить и скрести образовавшийся лед твердыми предметами, это может привести к образованию царапин, трещин и сколов на изделиях из ДПК.

4.4 Если на ограждениях вдруг начали появляться пятна плесени, использовать мягкие АПАВ, легкие абразивы, нежесткие губки.

Внимание! Плесень и грибок являются одной из форм растительной жизни, распространяются спорами, могут прорасти на любой поверхности, где есть сырость, пыльца, грязь. Хвойные деревья и растения являются распространителями спор плесени, грибка и мха. Потребителям, приобретающим продукцию из ДПК и использующим ее в местности с хвойными породами, необходимо тщательно следить за чистотой ограждений. Из-за высокой приспособляемости плесени и их большого количества видов, их трудно контролировать и невозможно полностью устранить. Поэтому образование плесени/грибка/мха не является гарантийным случаем. Регулярная уборка ограждений снижает риск появления плесени.

4.5 В процессе эксплуатации на поверхности ограждений могут появляться царапины, которые можно удалить/нивелировать путем легкой шлифовки поверхности мелкозернистой шлифовальной губкой

5 ФИЗИКО-МЕХАНИЧЕСКОЕ ВОЗДЕЙСТВИЕ

5.1 Ограждения ТехноДПК не могут использоваться в качестве несущих конструкций, например несущих колонн, лаг, балок и тетивы.

6 ХРАНЕНИЕ И ТРАНСПОРТИРОВКА

6.1 Транспортировка и хранение Товара осуществляется на ровной поверхности, при температуре не выше +70 и не ниже -50 градусов по Цельсию в упаковке, обеспечивающей предотвращение механического повреждения, загрязнение Товара. Запрещается нахождение Товара в воде и иной жидкости.

6.2 Запрещено хранить изделия из ДПК в непосредственной близости с органическими растворителями и маслами.

6.3 Складеировать и транспортировать изделия необходимо в горизонтальном положении в упаковке производителя.

6.4 При длительном хранении необходимо удалить транспортную упаковку и разместить профильные изделия на паллеты или в штабеле с использованием прокладок, при этом высота складирования упаковок не должна превышать 1 м.

6.5 При длительном хранении в летнее время не допускается оставлять продукцию на открытых площадках под воздействием прямых солнечных лучей или укрывать пленочными материалами.

6.6 Выгрузка и перегрузка профилей террасной системы должна происходить с осторожностью, не бросать их.

6.7 Убедитесь, что профили надежно закреплены при транспортировке и исключено их скольжение между собой.

6.8 Верхние слой паллеты, длительно хранящиеся вне помещения, ввиду влияния на них атмосферных явлений, могут незначительно отличаться в цвете. Цвет изделий из ДПК выравнивается после прохождения первичной акклиматизации.

7 НОРМЫ МОНТАЖА

7.1 Перепады температуры и влажности вызывают расширение или усадку ограждений Техно ДПК по длине, ширине, и толщине. С учетом этого необходимо соблюдать все требования по длинам профилей, а также нюансы монтажа.

7.2 Запрещено крепить монтажные стаканы на отделочные покрытия и настилы (террасная доска, плитка и т.д.). Стаканы монтируются только на основание или металлический каркас.

7.3 Перед вкручиванием саморезов в профили из ДПК всегда нужно делать предварительное засверливание чуть меньшего диаметра, чем диаметр самореза.

8 ГАРАНТИЙНЫЙ СРОК

8.1 передвижение, деформация, разрушение или оседание грунта или Гарантии подлежит Товар, который с другой основы (бетонный фундамент момента передачи Покупателю и т. д.) на которых установлен Товар; хранился, транспортировался, был установлен (смонтирован) и

- воздействие агрессивных сред использовался по прямому (кислоты, щелочи и т. д.); назначению и в соответствии с назначением Товара и Инструкцией
- загрязнение Товара красящими по монтажу.

веществами, включая трудно выводимые загрязнения от ягод,

8.2 Поставщик предоставляет жироу и т.п.; гарантию на Товар сроком на 24 - возможная разнотонность является (двадцать четыре) месяца, начиная спецификой Товара, что делает его со дня поставки. Гарантия максимально приближенной к распространяется на целостность аналогичным свойствам дерева; ограждений, а также их геометрические свойства, форму и естественное выцветание не габариты. является дефектом Товара;

8.3 В течение гарантийного срока - постоянное нахождение Товара в Поставщик принимает претензии по воде (затопление Товара); замене Товара с обнаруженными заводскими скрытыми дефектами использование пустотелых профилей при монтаже настилов на эксплуатируемой кровле, вблизи

8.4 Не гарантийными случаями водоемов, бассейнов; являются:

- несоблюдение требований по
- монтаж с несоблюдением СНиП; транспортировке и хранению Товара,
- при сливе воды из водосточных эксплуатации, уходу за Товаром труб на доску и ступени;

Покупателем;

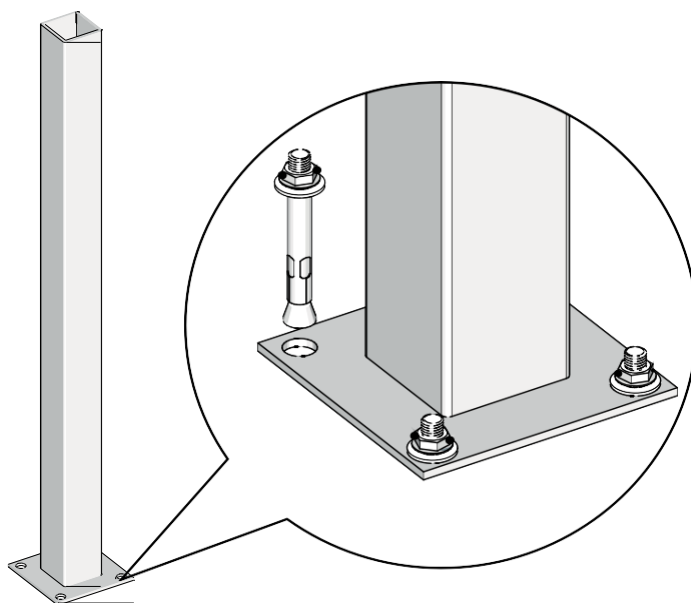
- монтажа без учета
- несоблюдение Инструкции физико-химических характеристик производителя по монтажу товара или материала;
- установка Товара с явными
- действие любых природных механическими повреждениями; явлений, таких как наводнение,
- установка Товара с ураганы, землетрясения, молнии и производственным браком; т. д., а также действие третьих лиц и форс-мажорных обстоятельств.
- умышленное или случайное повреждение продукции, к которым
- образование плесени/грибка/мха также относится использование острых металлических изделий. Претензии принимаются (лопат, иных инструментов) для исключительно по браку, имеющему уборки/очистки продукции от снега, производственный характер. Не наледи и т. д.; принимаются претензии в отношении материала, на котором не прямой или не прямой контакт с видны следы заводского брака экстремальными источниками Рассмотрение претензий в случае нагрева свыше 135 градусов по использования не по назначению или Цельсию, которые могут привести к неправильного применения выцветанию, деформации или исключаются. Сколы и другие прочему повреждению продукции; механические повреждения не допускаются.

<p>Стакан монтажный 80x80x950мм</p> 	<p>Нижний брус 100x50x3000мм</p> 	<p>Держатель балясин 50x30мм</p> 
<p>Рамка столба ограждения 140x140мм</p> 	<p>Крышка столба ограждения 125x125мм</p> 	<p>Балясина 60x40x2250 мм</p> 
<p>Столб UnoDeck 100x100x3000 мм</p> 	<p>Перила верхнее 100x50x3000 мм</p> 	

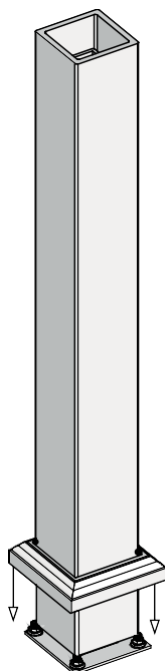
МОНТАЖ ПРЯМЫХ СЕКЦИЙ ОГРАЖДЕНИЙ ИЗ ДПК

Столбы ограждения распиливаются на необходимую длину, затем монтируются на металлические стаканы. Стаканы устанавливаются на основание террасы в размеченных местах. Монтажные стаканы крепятся с помощью анкер-болтов на бетонное основание, либо болтов с гайками на металлическое основание.

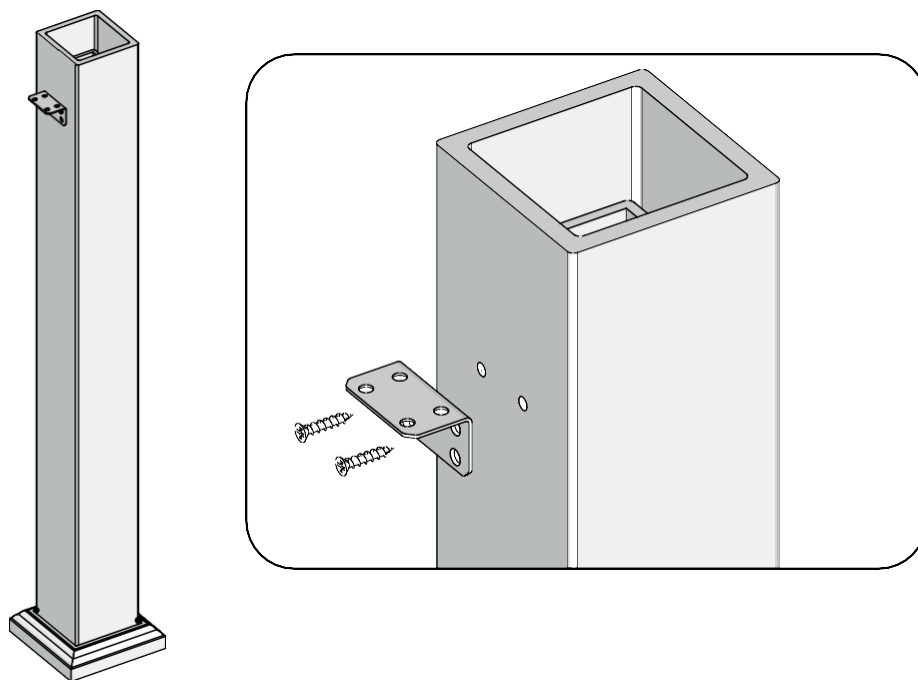
ВАЖНО! На отделочные покрытия и настилы (террасная доска, плитка и тд) монтаж запрещен. Стаканы монтируются **ТОЛЬКО** на основание.



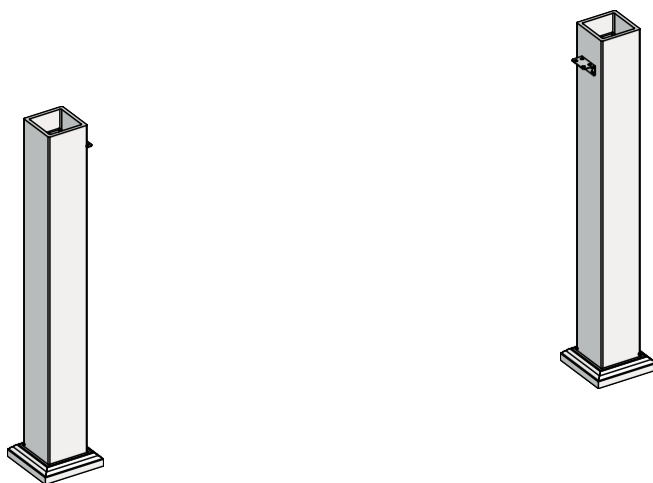
На монтажные стаканы надеваются столбы ограждения.
На столбы устанавливаются нижние крышки



На столбах монтируются верхние уголки при помощи саморезов. Перед монтажом убедитесь, что все уголки монтируются на одной высоте. Во избежание прокручивания саморезов в столбах, предварительно просверлите небольшие отверстия сверлом.



Повторите предыдущие пункты для второго столба ограждения. Пролет готов.

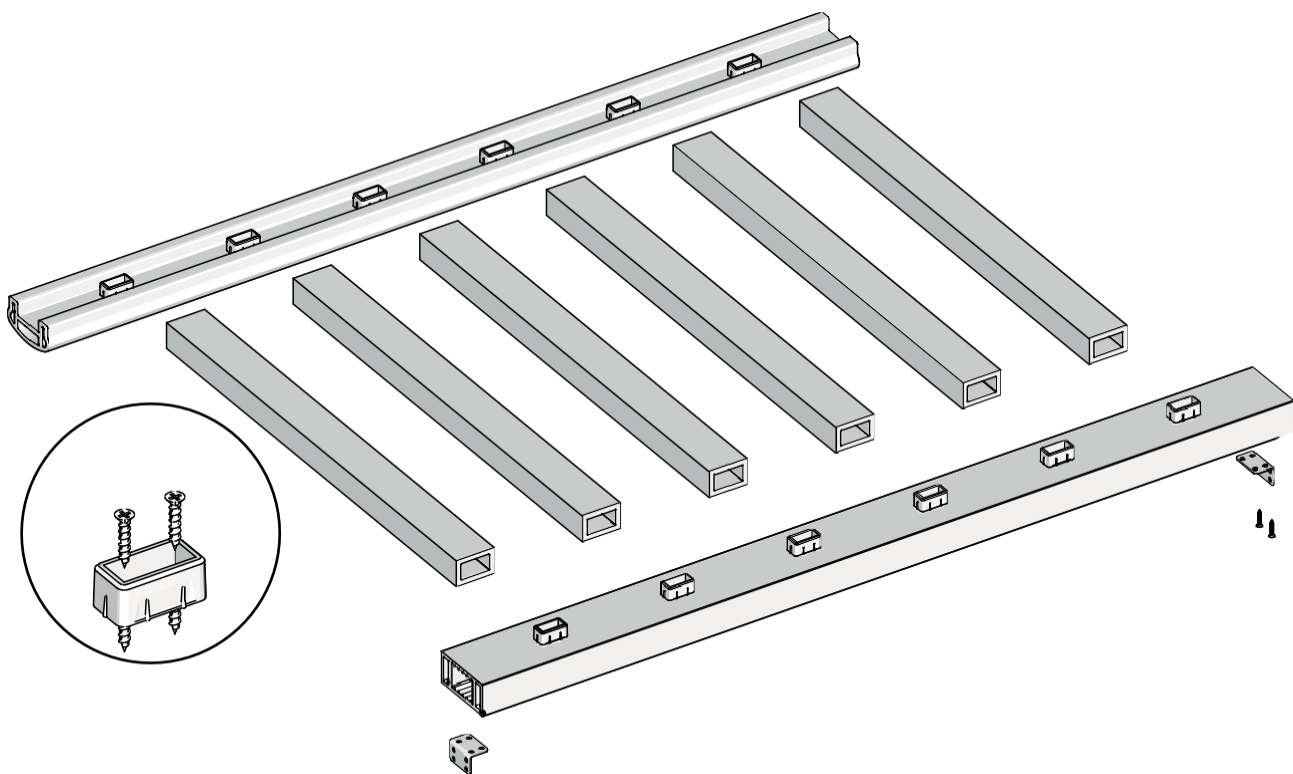


Перейдем к монтажу перил.

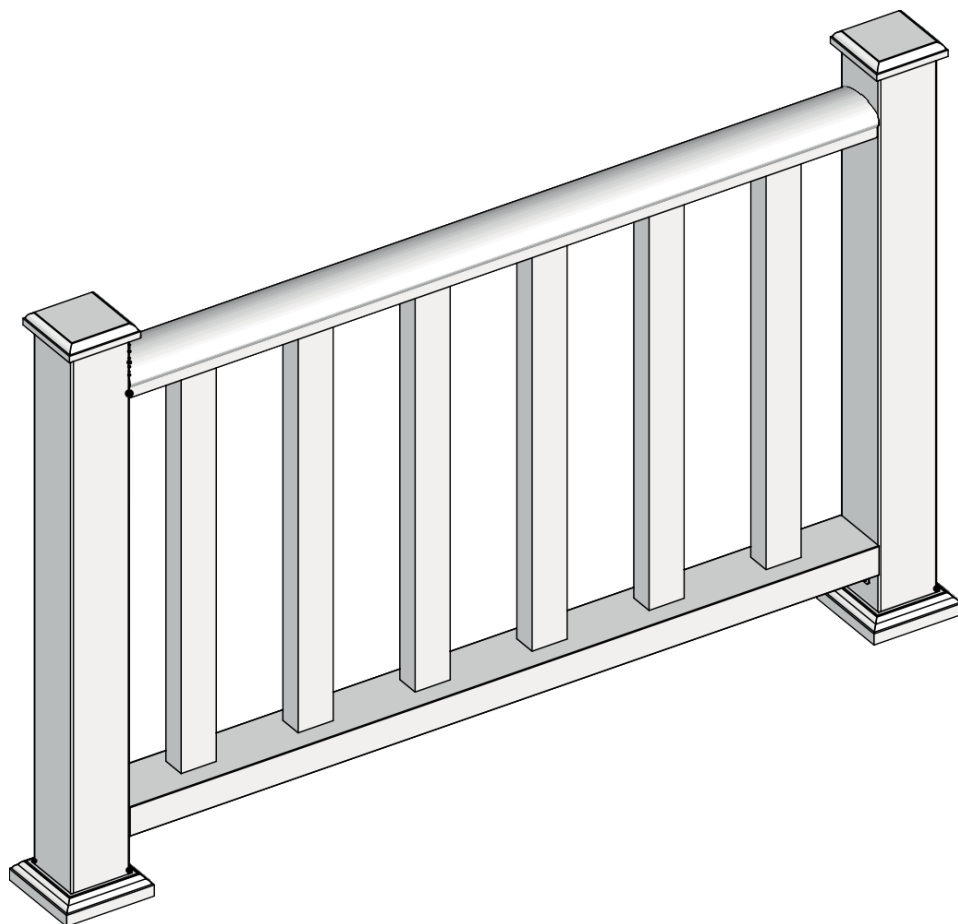
Замерьте расстояние между столбами в тех местах, где будут установлены перила. Нарезьте перила необходимой длины.

Для монтажа клипс для балясин вам понадобится разметить точки их установки на перилах. Данные места определяются в соответствии с выбранным рисунком ограждения. В этих местах клипсы присверливаются к перилам саморезами. Во избежание прокручивания саморезов в перилах, предварительно просверлите небольшие отверстия сверлом.

Балясина нарезается в соответствии с выбранным рисунком ограждения. В стандартном исполнении – по 75см минус 3-5мм на распил.



Установите верхние крышки. Для надежности их можно проклеить силиконом.
Секция ограждения готова!



Варианты исполнения секций ограждений

